

EVOLUCIÓN EN LA PRESENCIA DE MUJERES ESTUDIANTES DE GEOGRAFÍA E HISTORIA EN LA UNIVERSIDAD DE LA LAGUNA A COMIENZOS DEL SIGLO XXI, PREVIO A LA IMPLANTACIÓN DE LOS GRADOS

EVOLUTION OF THE PROPORTION OF FEMALE STUDENTS IN THE FACULTY OF GEOGRAPHY AND HISTORY AT THE UNIVERSITY OF LA LAGUNA AT THE BEGINNING OF THE 21ST CENTURY, BEFORE THE IMPLEMENTATION OF NEW GRADUATE DEGREES ADAPTED TO THE BOLOGNA PLAN

*María del Carmen Barrera Casañas**
*Ana Puy Rodríguez***

RESUMEN

Se presenta la evolución de la proporción de alumnas en la Facultad de Geografía e Historia de la Universidad de La Laguna, durante los cursos académicos 2002/03-2008/09. El estudio se centra en las desigualdades de género en relación a los porcentajes de mujeres vs. hombres que cursan estudios de licenciatura y tercer ciclo en Historia, Historia del Arte y Geografía.

PALABRAS CLAVE: mujeres, estudiantes, Universidad, geografía, Historia, Historia del Arte, desigualdades de género.

ABSTRACT

The evolution of the proportion of female students in the Faculty of Geography and History at the University of La Laguna during academic courses 2002/03-2008/09 is presented. The study focuses on gender inequalities about female vs. male enrollment percentages for degrees and doctorate programmes on History, Art History and Geography.

KEYWORDS: Women, Students, University, History, Art History, Geography, Gender Inequalities.

Esta ponencia se presentó al XX Coloquio de Historia Canario-Americana en formato de póster,



*Departamento de Sociología. Facultad Educación. Universidad de La Laguna. Campus Central. Avenida Universidad, s/n. 38201. La Laguna. Tenerife. España; Teléfono: +34922319128; Correo electrónico: cbarrera@ull.es

**Departamento de Psicología Cognitiva, Social y Organizacional. Universidad de La Laguna. Campus de Guajara. 38205. La Laguna. Tenerife. España; Teléfono: +34922317865; Correo electrónico: apuy@ull.es

Nota: Ambas autoras son profesoras vinculadas al *Instituto Universitario de Estudios de las Mujeres* de la Universidad de La Laguna.

EVOLUCIÓN EN LA PRESENCIA DE MUJERES ESTUDIANTES DE GEOGRAFÍA E HISTORIA EN LA UNIVERSIDAD DE LA LAGUNA A COMIENZOS DEL SIGLO XXI, PREVIO A LA IMPLANTACIÓN DE LOS GRADOS

EVOLUTION OF THE PROPORTION OF FEMALE STUDENTS IN THE FACULTY OF GEOGRAPHY AND HISTORY AT THE UNIVERSITY OF LA LAGUNA AT THE BEGINNING OF THE 21st CENTURY, BEFORE THE IMPLEMENTATION OF NEW GRADUATE DEGREES ADAPTED TO THE BOLOGNA PLAN.

MARÍA DEL CARMEN BARRERA CASAÑAS* Y ANA PUY RODRÍGUEZ**

RESUMEN:

Se presenta la evolución de la proporción de alumnas en la Facultad de Geografía e Historia de la Universidad de La Laguna, durante los cursos académicos 2002/03-2008/09. El estudio se centra en las desigualdades de género en relación a los porcentajes de mujeres vs. hombres que cursan estudios de licenciatura y tercer ciclo en Historia, Historia del Arte y Geografía.

Palabras Clave: Mujeres, Estudiantes, Universidad, Geografía, Historia, Historia del Arte, Desigualdades de Género.

ABSTRACT:

The evolution of the proportion of female students in the Faculty of Geography and History at the University of La Laguna during academic courses 2002/03-2008/09 is presented. The study focuses on gender inequalities about female vs. male enrollment percentages for degrees and doctorate programmes on History, Art History and Geography.

Keywords: Women. Students. University. History. Art History. Geography. Gender Inequalities.

* Dpto. Sociología. Campus Central. Avda. Universidad, s/n. Facultad Educación. 38201 La Laguna. Teléfono y e-mail: 922-319128, cbarrera@ull.es

** Dpto. Psicología Cognitiva, Social y Organizacional. Campus de Guajara. 38205 La Laguna. Teléfono y e-mail: 922-317865, apuy@ull.es

Nota: Ambas autoras son profesoras vinculadas al Instituto Universitario de Estudios de las Mujeres de la Universidad de La Laguna.

INTRODUCCIÓN Y OBJETIVO:

Se trata de un estudio evolutivo sobre la representación de las estudiantes universitarias de la Facultad de Geografía e Historia de la Universidad de La Laguna (ULL) durante la primera década del siglo XXI, concretamente en los cursos académicos 2002/03-2008/09. Este último curso, es el inmediatamente anterior a la implantación de los estudios de Grado en Historia, Historia del Arte y en Geografía y Ordenación del Territorio en la ULL. En concreto, se analiza la presencia de mujeres matriculadas en las licenciaturas y en los estudios de tercer ciclo de Historia, Historia del Arte y Geografía.

HIPÓTESIS:

De acuerdo con los resultados de un trabajo previo (Barrera y Puy, 2009) en el que se analizaba la distribución de alumnas y alumnos en todas las titulaciones de la ULL impartidas en el curso 2002/03, partimos de la hipótesis de que, en la primera década del siglo XXI, las mujeres universitarias de la Facultad de Geografía e Historia de la ULL aventajan numéricamente a los varones universitarios, debido al peso de las estudiantes de la licenciatura de Historia del Arte, pero no a los estudios Geografía, donde las mujeres todavía se encontraban infra-representadas en el curso 2002/03. En los estudios de Historia esperamos se mantenga una presencia equilibrada de mujeres y hombres con cierta mayoría masculina, como en el 2002/03, o avanzando hacia mayor igualdad.

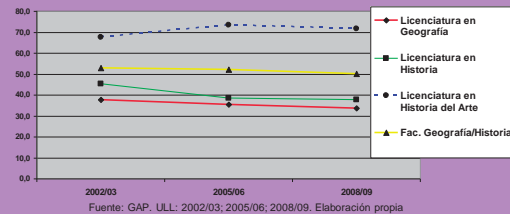
METODOLOGÍA y FUENTES:

- La metodología utilizada es de carácter cuantitativo. Se estudia la distribución de alumnas, en comparación con la de alumnos, de la Facultad de Geografía e Historia de la ULL, y en las titulaciones que se pueden cursar en esta Facultad: Historia, Historia del Arte y Geografía (tanto en las licenciaturas como en los estudios de tercer ciclo). También se contrasta la proporción de alumnas y alumnos de la Facultad de Geografía e Historia con respecto a su distribución en el total de la rama de conocimiento donde están incluidos estos estudios, esto es, en Arte y Humanidades.
- Se analiza el período comprendido entre los cursos 2002/03 y 2008/09, y especialmente, los años que señalan los trienios: 2002/03, 2005/06 y 2008/09.
- Las fuentes trabajadas son los datos cedidos por el Gabinete de Análisis y Planificación de la ULL (GAP), respecto a las cifras de mujeres y hombres en el alumnado ULL, sobre todo el matriculado en las licenciaturas y estudios de tercer ciclo de Geografía, Historia e Historia del Arte. Los datos se han explotado y desagregado para calcular porcentajes de mujeres y hombres en cada titulación, en la facultad y rama de conocimiento..

RESULTADOS Y CONCLUSIONES:

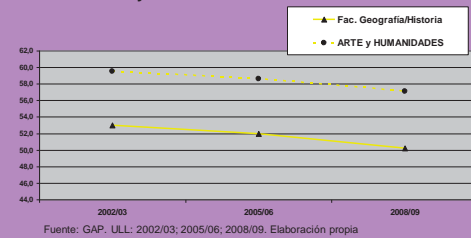
Se confirma que durante la primera década del siglo XXI, las mujeres universitarias que estudian las licenciaturas de la Facultad de Geografía e Historia de la ULL, previo a la implantación de los estudios de Grado, superan numéricamente a los varones, pero rozando la paridad del 50% y disminuyendo casi 3 puntos porcentuales a lo largo del periodo analizado (Ver Gráfico 1).

Gráfico 1. Evolución de la proporción de alumnas en estudios de Licenciatura en Geografía, Historia, Historia del Arte y total de licenciaturas de la Facultad de Geografía e Historia de la Universidad de La Laguna. Cursos: 2002/03-2008/09



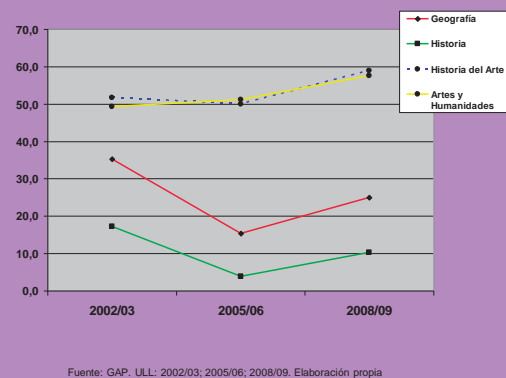
➤ En el total de la rama de Arte y Humanidades la proporción de mujeres se mantiene más estable, en torno al 60%, superando a la de las estudiantes de la Facultad de Geografía e Historia, especialmente por el peso que en esta facultad tienen los estudios de Geografía, donde persiste la infra-representación de mujeres. Tanto es así que, en el último curso analizado, la proporción de alumnas en Geografía es aún menor que a comienzos de la década (33,5% en la licenciatura y 25% en estudios de tercer ciclo (Ver Gráficos 2 y 3).

Gráfico 2. Evolución de la proporción de alumnas de licenciatura en la Facultad de Geografía e Historia y en la rama de Arte y Humanidades de la Universidad de La Laguna. Cursos: 2002/03-2008/09



➤ Las alumnas de la licenciatura y tercer ciclo de Historia del Arte continúan siendo mayoría con respecto a los alumnos (Ver Gráficos 1 y 3), aumentando incluso esta sobre-representación femenina al final del periodo analizado donde las mujeres son el 72% del alumnado en la licenciatura y el 59% del alumnado en estudios de tercer ciclo (Ver Gráfico 3). En cambio, en los estudios de Historia, sorprende el patrón evolutivo inverso hacia una menor presencia de mujeres, tanto en la licenciatura, donde pasan a estar infra-representadas (38%), como en el tercer ciclo, descendiendo del 17% al 10%.

Gráfico 3. Evolución de proporción de alumnas en estudios de Tercer Ciclo de Geografía, Historia, Historia del Arte y total de la rama de Arte y Humanidades, de la Universidad de La Laguna. Cursos: 2002/03-2008/09



➤ Se confirma la especial infra-representación de las geógrafas, y sorprende que durante el período analizado, la brecha de género en vez de disminuir, se ha incrementado, y aún más especialmente en los estudios de tercer ciclo. A pesar de que históricamente las mujeres han tenido un papel como geógrafas, cartógrafas, viajeras, exploradoras, descubridoras y conquistadoras, más relevante que el reconocido en publicaciones y otros documentos (Tovar, 2011), todavía su presencia como estudiantes de Geografía continúa siendo menor que la de los hombres. Asimismo, y aunque en menor medida que los estudios de Geografía, los estudios de Historia encierran también un carácter androcéntrico (Villegas, 2004). Esto nos permite reflexionar sobre por qué y por quiénes está escrita y narrada la Historia.

➤ En base a estas conclusiones, habría que plantear futuros análisis sobre la formación de las geógrafas e historiadoras después de implementación de los estudios de Grado en Historia, Historia del Arte y en Geografía y Ordenación del Territorio en la ULL.

BIBLIOGRAFÍA:

- BARRERA, M^a. C. y PUY, A. (2009). *Mujeres y hombres en la Universidad de La Laguna. Cifras a comienzos del Siglo XXI*. La Laguna: Servicio de Publicaciones Universidad de La Laguna.
- TOVAR, P. (2011). "Viajeras, exploradoras, y otras intrépidas y sus contribuciones a la ciencia", en *Gomes, M. (org.) Ciência, Tecnologia e gênero, abordagens iberoamericanas*. Brasil: UTFPR. pp.: 81-97.
- VILLEGAS, G. (2004). "La Historia y la historia de las mujeres", en *La Palabra y el hombre*, núm 130, Univ. Veracruzana, pp.: 31-44