

EXPERIENCIA COMPARATIVA DE VARIEDADES DE TOMATE DE ENSALADA (Primavera –Verano 2010)

J.M. Tabares

Begoña Guillén Rodríguez

Sección Horticultura

Granja Agrícola Experimental

Cabildo Insular de Gran Canaria

Introducción:

Se realiza esta experiencia como segundo cultivo, a continuación del principal que lo fue de pepino, como cultivo de ciclo corto, despuntando las plantas al alcanzar los 2,25 metros de altura.

Es importante resaltar que el marco de plantación y el tipo de entutorado fue el empleado en el cultivo del pepino, con pasillos de 2 metros y entutorado en forma de V, con separación entre líneas de goteros de 3 m y donde se obtiene una densidad de 15.000 pl/Ha, pero en este caso donde se dejan las plantas en horqueta, se consigue 30.000 tallos/Ha, óptimo para un cultivo como este de ciclo muy corto.

Existen en el comercio del tomate varios tipos, aunque los más demandados en nuestro mercado local son los que presentan forma redondeada, con o sin “green back” (preferentemente los segundos, por presentar menores problemas en el cambio de coloración en la maduración), siendo lo más importante la dureza o mantenimiento de la misma así como frutos de calibres preferentemente grandes.

Ya en la pasada campaña destacaron por su “calidad” las variedades Torry, Vernal y 5030.

Es de destacar en esta campaña la influencia en los resultados de los ataques aleatorios de nematodos así como de diversos virus, en cambio no hubo incidencia alguna de *Tuta absoluta*, al estar cultivado bajo plástico.

Objetivo:

Este trabajo está enfocado a obtener una producción destinada a mercado local y con

el variedades que mantengan un porcentaje alto de calibres mayores (3G-2G-G), color aceptable, buena conservación (dureza) y que presenten en el cultivo mayores garantías en su tolerancia a virus, principalmente al TYLC y al STWV, así como a nematodos.

Por otra parte, se introduce a la vez, fuera de ensayo, dos variedades no resistentes al virus de la “cuchara”, además de otras..

Resumen:

Bajo las condiciones en que se llevó a cabo el presente trabajo, no se encontraron diferencias significativas entre las producciones de las variedades ensayadas, debiéndose tener en cuenta la aleatoriedad de los ataques de virus y nemátodos que causan grandes diferencias dentro de las repeticiones de una misma variedad.

Resumiendo, parecen mejorar a las testigos exentas de “green back” en diversos parámetros, las nuevas variedades DSW-8100 (excepto en resistencia a nematodos), 3449, DRW-7744 y ZS-894 así como dentro de las “green back” la 74/679.

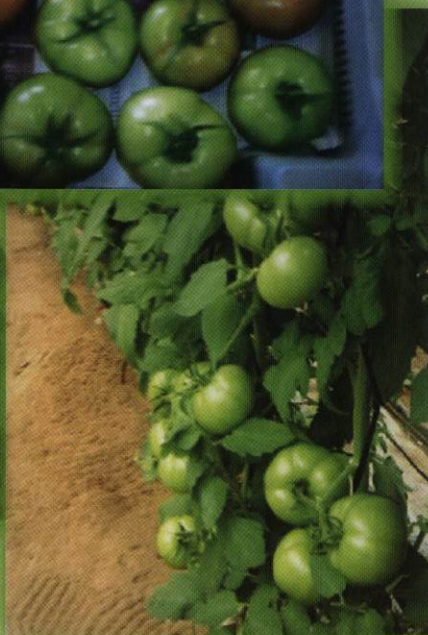
Las cvs testadas fuera de ensayo no resistentes a TYLC, Ceta y Dulzura fueron como se esperaba afectadas por dicho virus, principalmente en los primeros estadios, lo que indica su peligrosidad, ahora bien, lograron (cada una dentro de sus características de fruta), altas producciones.

Destacar entre las cvs fuera de ensayo la cv **HA-3453** (green back) por su tolerancia a virus, producción y característica de su fruta, así como las cvs VT-62415 y VT-62434 que aunque afectadas por virus (PeMV y otros), obtuvieron altas producciones y fruta de muy buena dureza y conservación.

Igualmente es de resaltar la resistencia a “mancha amarilla” (Lt) de las variedades ZS-894, DSW 8100 y 280/108.



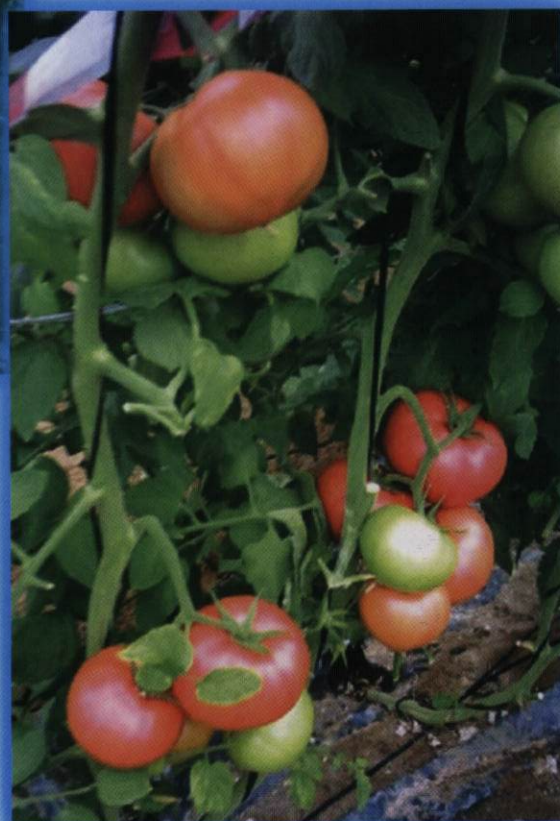
Cv DRW774 Interesante, alta calidad en fruta; parece tolerante a virus y nematodos.



Cv DSW8100 Interesante, alta calidad en fruta; tolerante a virus, sensible a nematodos.



Cv 3449 Interesante, alta calidad en fruta, presentando algo de pico al final; parece tolerante a virus y nematodos.



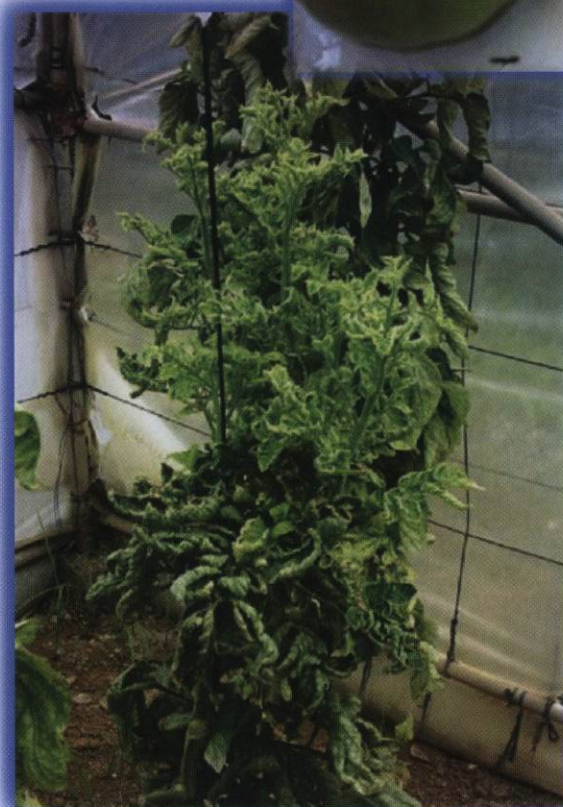


HA3453 Interesante, fruta de alta calidad, green back; parece tolerante a virus y nematodos,



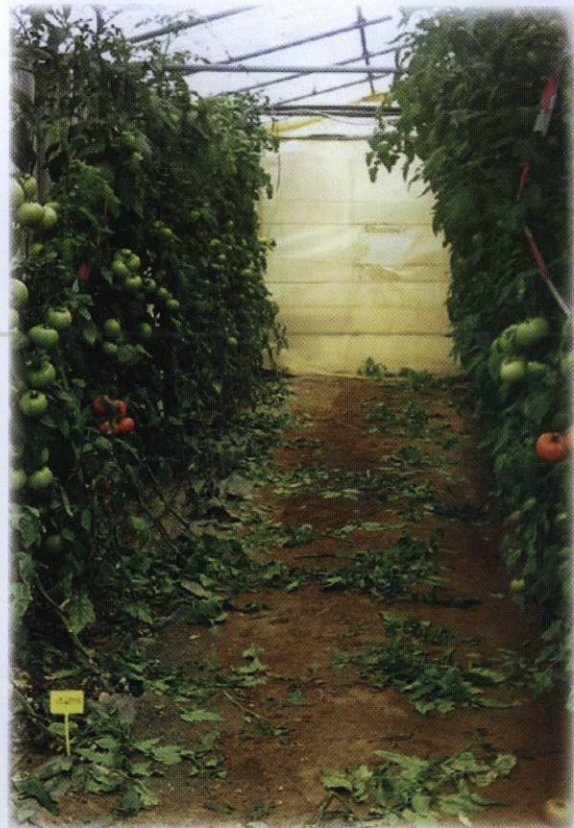


Cv Ceta, Interesante pero sin resistencia a TYLC, fruta de alto calibre, blanquizca en verde con buena postcosecha; sensible a TYLC.

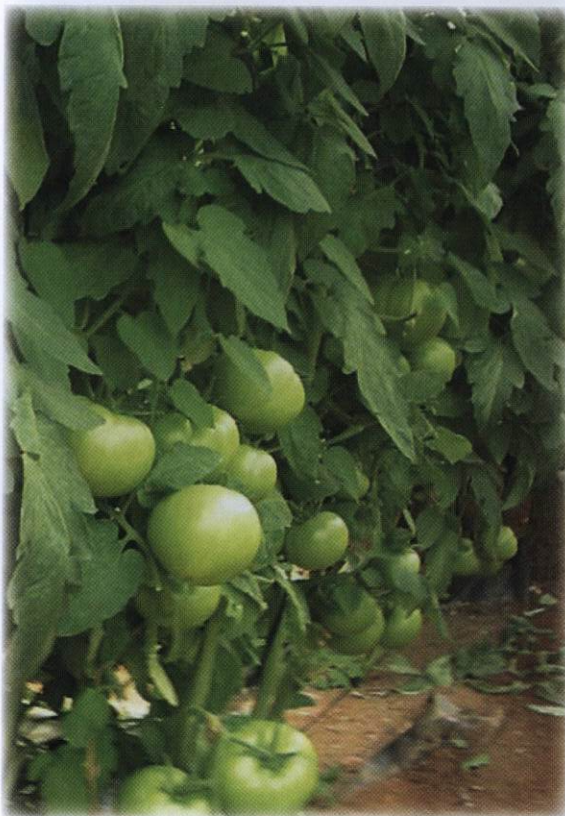




Detalle del cultivo en Junio



Detalle de aclareo de hojas y fruto



Detalle de fructificación



Detalle despunte a 2,25m