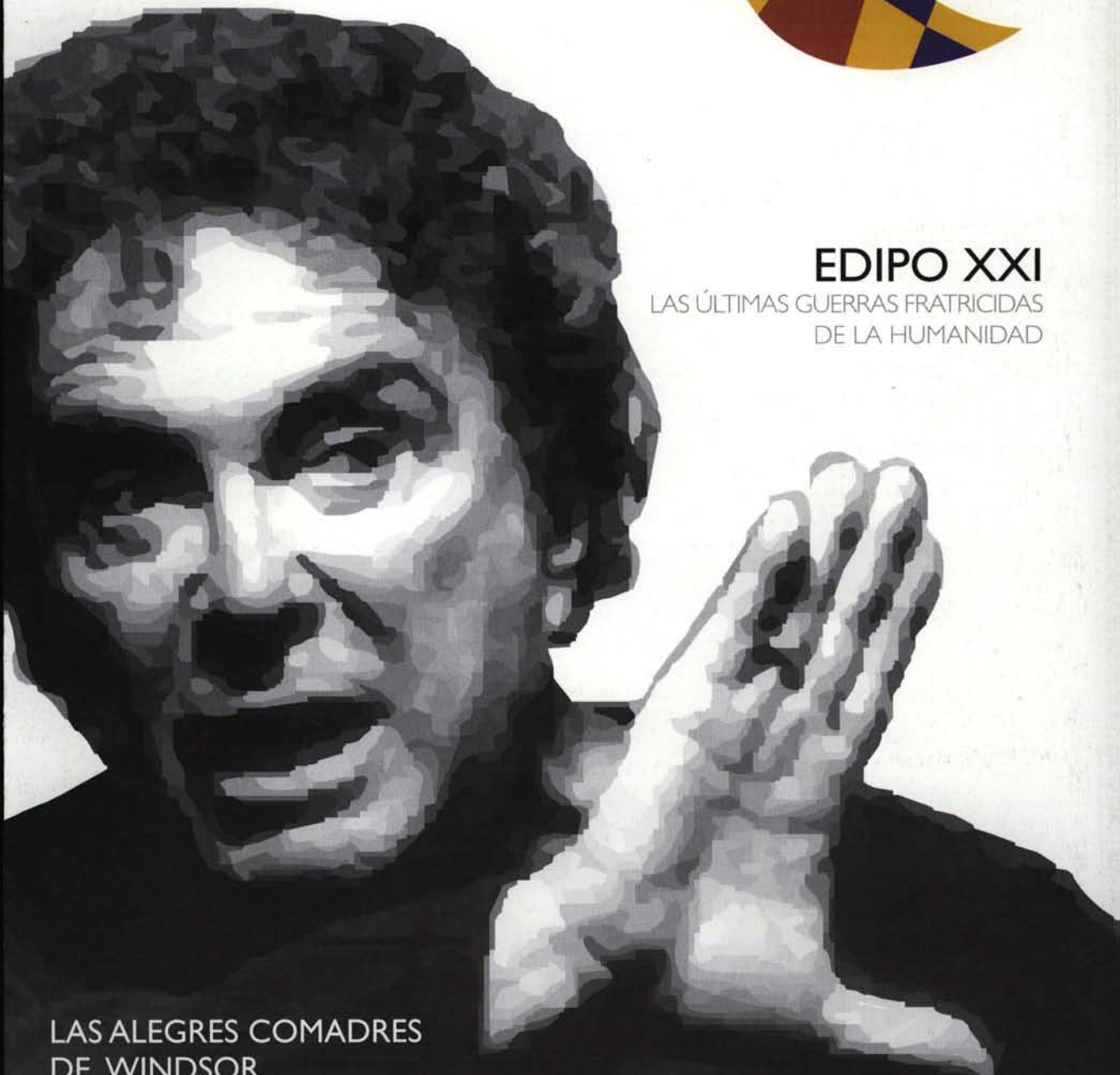


Revista del Teatro Cuyás

La Luna de

Nº5 Año 2

Septiembre/Octubre 2002



EDIPO XXI

LAS ÚLTIMAS GUERRAS FRATRICIDAS
DE LA HUMANIDAD

LAS ALEGRES COMADRES DE WINDSOR

LA COMEDIA MÁS PERFECTA, FIRMADA POR SHAKESPEARE

LUCES DE BOHEMIA

LA DEFORMACIÓN GROTESCA DE
LA CIVILIZACIÓN EUROPEA

DANZA HOY

COMPAÑÍA MAR GÓMEZ, COMPAÑÍA NÓMADA
Y LOS BALLETS DE MONTE-CARLO

LONGINA, EMIGRANTE EN LA HABANA

EL MUSICAL MULTIMEDIA CANARIO

LA ÓPERA DE CUATRO CUARTOS

LA TÓMBOLA DE LA VIDA

El Cuyás

Comienza una nueva e ilusionante temporada teatral. El Cuyás, por tercer año consecutivo, apuesta por inaugurar su programación con otra producción canaria, el musical *Longina, emigrante en La Habana*, como

hiciera el pasado año con el exitoso vodevil *La mosca detrás de la oreja*. El compromiso de colaboración de este espacio público con las compañías canarias y sus distintas propuestas en el ámbito de la danza y el teatro, empieza a consolidarse

Desde La Luna


sobre la base de una idea: la progresiva implantación en la isla de una infraestructura teatral sólida y profesional, integrada en su estructura de proyección por los distintos agentes que configuran el entramado de las artes escénicas, desde los actores a los productores y compañías, pasando por los programadores y los técnicos escénicos.

En ese contexto, y animados no sólo por el paulatino desarrollo de iniciativas teatrales de producción propia concebidas en el futuro, sino por los proyectos formulados desde la posibilidad de la coproducción, debemos aspirar a plantearnos la viabilidad de la implantación, a medio plazo, de una compañía de carácter residente en el Cuyás.

Este teatro ha venido trabajando hasta la fecha por articular una oferta escénica de notable calidad, cuyo acierto e interés ha sido refrendado por la respuesta del público grancanario. El teatro constituye un segmento más de la cultura como alternativa más que convincente y regular para los ciudadanos de la isla. La apuesta del Cabildo de Gran Canaria por mantener y seguir alimentando el reto del Cuyás es firme y consecuente con las premisas y el espíritu de una infraestructura teatral concebida como servicio público. Nuestra programación seguirá apostando por el impulso de producciones netamente canarias, que rentabilicen económicamente no sólo las inversiones en las mismas, sino la capacidad del talento artístico de los creadores canarios y sus niveles de independencia; en definitiva, una dirección que deberá progresivamente dirigirnos al afianzamiento de la estructura teatral en la isla y el resto de Canarias.

La colaboración del Cuyás al teatro canario esta presente temporada no sólo se manifiesta en el apoyo a la producción del musical multimedia *Longina, emigrante en La Habana*. Otro musical, *La noche de Sabina*, de Ignacio de Moral, también ha sido coproducido por el Cuyás y podrá verse en diciembre próximo, con dirección del joven actor canario Quino Falero y canciones del intérprete canario Arístides Moreno. Asimismo, el último montaje de la compañía tinerfeña Delirium Teatro, *Tic Tac*, será incluido en la cartelera del Cuyás prevista para abril y mayo. Otro de los frentes abiertos en el futuro del Cuyás es el proyecto de crear un espacio destinado al teatro infantil, con una programación regular destinada a los futuros espectadores. Las perspectivas y los proyectos, en fin, son prometedores.

La Luna del Cuyás

Edita Teatro Cuyás · calle Viera y Clavijo s/n · 35002 Las Palmas de Gran Canaria Tel 928 43 21 80 Fax 928 43 21 82 E-mail info@teatrocuyas.com Web www.teatrocuyas.com Director Manuel Gutiérrez Director Adjunto Gonzalo Ubani Cordinadora de Redacción Yolanda Saavedra Jefe de Redacción Francisco M. Lezcano Fotografía Txefe Betancort, Productores de espectáculos y Archivo del Teatro Depósito Legal G.C.880-200 Dirección de arte y Maquetación  Imprenta San Nicolás

Sumario

- 04 El musical Longina, emigrante en La Habana** La esperanza al otro lado del Atlántico **06 5Hombres.com** Lo que las mujeres no saben de los hombres **08 Edipo XXI** La historia del hombre, la historia del mundo **10 La ópera de cuatro cuartos** La vida es un tómbola **12 Las alegres comadres de Windsor** La *citizen comedy* de Shakespeare **14 Luces de Bohemia** El universo extraordinario de Valle-Inclán **16 Nómada** Viaje entre el pasado y el futuro **17 Compañía Mar Gómez** Bailar alrededor del libertinaje de Sade **18 Los Ballets de Monte-Carlo** Un crisol de danza para una Cenicienta mágica **20 Meishô Tôsha** La flauta ancestral de Japón **21 Avance** Noviembre-Diciembre **22 El Patio del Cuyás** La buena mesa siempre cerca del teatro



06

14

18

20

Longina, emigrante en La Habana un musical para el reencuentro con la historia de muchos canarios

El nuevo espectáculo de Producciones del Mar recrea la vida de una mujer palmera que emigra ilegalmente a Cuba en busca de su marido

Longina, emigrante en La Habana, es un musical que recupera la memoria perdida de las miles de mujeres que también arriesgaron sus vidas lejos de su tierra en busca de un futuro mejor. El espectáculo de Producciones del Mar que inaugurará la Temporada 2002-2003 del Cuyás, recrea la vida de una mujer canaria que emigra ilegalmente a Cuba con el único deseo de reencontrarse con su marido. Concebido también como un montaje multimedia en el que se aprecia la dirección del realizador Juan Carlos Falcón, *Longina, emigrante en La Habana* es ya la cuarta producción que la mencionada empresa afronta tras sus exitosas *Pareja abierta*, *La mosca detrás de la oreja* y *Tengamos el sexo en paz*.

La historia, que dirigen Severiano García y Mario Vega (basada en una idea original de Yanet Sierra, Narmis Hernández y Mario Vega), ambientada con las geniales melodías que conforman el repertorio musical cubano, avanza paralela a la vida de unas cantantes de cabaret y de la

vida de barrio de la Cuba de los años 50. Acompañada por las vendedoras de frutas, de los pregoneros de hierbas medicinales, del tren que atraviesa la isla, de los bailes populares, Longina vive esa nueva vida en una tierra que le brinda de nuevo el amor y la esperanza.

La protagonista evoca sus raíces; las folías se mezclan con boleros, las habaneras con malagueñas, las melodías autóctonas evolucionan, se fusionan y crean diferentes ritmos, es la época de oro de la música cubana. Los arreglos musicales de Rayko León y Carlos Oramas sobre el repertorio de canciones que hacían furor en los cabarets del lugar, forman parte de un periodo mítico en la música cubana y están unidas a los recuerdos de muchos canarios y de sus familiares que emigraron a la isla caribeña.

Este musical contará con la presencia de destacados músicos, cantantes, actores, coreógrafos y bailarines cubanos y canarios. ■



LA MÁS VALIOSA PROMESA DE VIDA

El nuevo montaje de Producciones del Mar, recrea las vivencias de una mujer palmera embarazada que se embarca ilegalmente hacia La Habana, en busca de su esposo. Longina viaja en pleno régimen de Batista. La revolución que se fraguaba en la Sierra y la dictadura habían cambiado la vida de la isla, pero sus razones son otras, no le interesa el dinero heredado por su marido de un familiar; la intención que la mueve a embarcarse en esa aventura es la posibilidad de brindarle a su hijo crecer al lado de su padre.

Al llegar a su destino, su condición de emigrante ilegal complica su ingreso en la isla. Gracias a la complicitad de dos cantantes de cabaret, logra escapar de la policía. Para ganarse la vida le aconsejan vender fruta mientras, sin descanso, busca a su marido, que parece no ser la gran persona que ella recuerda. Poco a poco Longina va sintiendo esa tierra suya, los vínculos con sus islas van muriendo y su hijo se convierte entonces en la única y más valiosa promesa de vida.

LONGINA, EMIGRANTE EN LA HABANA
 Dirección: Severiano García y Mario Vega
 Días: 12 y 13 (20.30 h.), 14 (19.00 y 22.30 h.)
 y 15 (20.30 h.) de septiembre
 Estreno Absoluto



carne joven -30%

5hombres.com

todo lo que quiso saber sobre los hombres y nunca se atrevió a preguntar

El montaje basa su seducción en la estética de Internet y en su original y aguda panorámica de las relaciones de pareja desde el punto de vista masculino

5hombres.com puede considerarse un espectáculo teatral heredero del innovador programa de televisión *El Club de la Comedia*. Sobre el escenario, cinco actores analizan la vida cotidiana desde una perspectiva irónica, sutil y autocrítica, reflexionando acerca de las relaciones de pareja y mostrando a los hombres de nuestro tiempo nuevos y prometedores caminos para mejorar su convivencia con las mujeres. Los monólogos, interpretados por Bermúdez, Alexis Valdés, More, Nacho Novo y Javier Veiga, se complementan con un elemento que vertebra todo el espectáculo que dirigen Ana Rivas y José

Miguel Contreras: la presencia virtual de Paz Padilla como maestra de ceremonias, que es quien introduce las intervenciones de los citados actores desde una gran pantalla.

5hombres.com proporciona cinco magníficas oportunidades para desentrañar todo lo que las mujeres no saben de los hombres. Cada una de las páginas que componen esta particular web, trata de esclarecer todas aquellas cuestiones que caracterizan las relaciones entre ambos sexos. Cada uno de los cinco actores plantea a lo largo de la hora y media que dura la propuesta, un

buen montón de preguntas acerca de la existencia cotidiana, como, por ejemplo: ¿qué siente un hombre cuando acude al urólogo?, ¿por qué hay tanta cantidad de eyaculadores precoces?, ¿por qué el hombre no levanta la tapa del water al orinar?, ¿cómo nota un hombre que está envejeciendo?...

La obra, que ya han visto más de 130 mil espectadores en su primera temporada en cartel, involucra al público desde el primer momento con todo tipo de imprevistos y una cuidada puesta en escena en la que no faltan efectos visuales y sonoros. ■





Los actores.com

Bermúdez

Carlos del Soto Bermúdez demuestra que la edad le atormenta, sobre todo cuando se ve en la necesidad de realizar una visita al urólogo. No le gusta demasiado hacer ciertas actividades con las mujeres, especialmente... ir de compras. Se siente derrotado y agotado ante la falta de interés de las mujeres por esforzarse en comprender al hombre.

More

Asegura que al principio, cuando hay pasión, todo en la pareja es maravilloso, pero luego la pasión se enfría produciéndose el denominado efecto *pop corn*. Conoce perfectamente las escenas de amor de la historia del cine y es un experto en cómo solucionar las situaciones de morros en la pareja.

Javier Veiga

Es un perfecto conocedor de un tema muy especial: las discusiones de pareja. Además agudiza el ingenio para descubrir las muchas contradicciones y mensajes ocultos que tienen las canciones de amor. Está convencido de que en las relaciones de pareja las personas funcionamos como... ¡los teléfonos móviles!

Alexis Valdés

Lo tiene claro: Dios los crió y ellos se juntan. Hay una clasificación perfectamente definida de todos los tipos de parejas existentes. Por supuesto, él compartiría con los espectadores esa clasificación *sui generis*. Esa y alguna otra confesión. Por ejemplo, su convencimiento de que el hombre sigue ligando igual que sus antepasados prehistóricos.

Nacho Novo

Pone la directa y no duda en contar todos los trucos que emplea el hombre para seducir (o al menos intentarlo) a las mujeres. Aunque parezca que sólo está interesado en el sexo, esta vez quiere, literalmente, ponerse en la piel de las mujeres.

Paz Padilla

Como maestra de ceremonias virtual no tiene el menor problema en poner contra las cuerdas cada intervención de los chicos. Da el toque femenino, se lo pasa en grande jugando con el público, adelanta su opinión sobre alguno de los controvertidos temas que salen a la palestra y engancha a todos con su gracejo andaluz.

PUNTO DE ENCUENTRO EN LA RED

Shombres.com es, además de un espectáculo lleno de grandes dosis de humor, una dirección en Internet, un punto de encuentro real en su página web www.5hombres.com, que ofrece la posibilidad de sumergirse con mayor detenimiento en el espectáculo y desvelar los secretos de la personalidad de sus actores. Los visitantes de esta página podrán ver los ensayos y preliminares, informarse de curiosidades, acceder a entrevistas con los actores o incluso formular preguntas que serán contestadas con el mismo desparpajo que demuestran en la obra sus cinco protagonistas.

5HOMBRES.COM

Bermúdez, Alexis Valdés, More, Nacho Novo,
Javier Veiga y Paz Padilla.
-Días 19 y 20 (a las 20,30 horas), y
21 de julio (a las 19,00 y a las 22,30 horas)



carne joven -30%

EURO < 28



Alexis
Valdés

Nancho
Novo

Edipo XXI

sólo la poesía puede aún conmovernos

El director de escena Lluís Pasqual recurre, además de a los textos de Sófocles, Esquilo y Eurípides, al horror contemporáneo que narra Jean Genet



Lluís Pasqual

En los últimos meses, días, horas ¿Cuántas veces y por cuántos motivos la humanidad ha emprendido guerras públicas o privadas? ¿A cuántos Prometeos ha encadenado? ¿Cuántos Mensajeros nos han narrado espantosas batallas y horrores predichos ya antes por cuántas Casandras o fabricados por cuántos Creontes? ¿A cuántas Antígonas les han prohibido, que no impedido, enterrar a sus muertos? ¿Quién tiene razón y por qué?, ¡los griegos, los tebanos, los persas, los aqueos? ¿Cuántas veces nos ha invadido la peste y cuántas veces, como Edipo, habremos buscado insensatamente al culpable de una maldición que está en nosotros mismos?

¿Cuántas veces también hemos repetido las acciones que los poetas griegos nos dejaron esculpidas en palabras como una admonición; para que nos sirviera de enseñanza, usando su propia voz o las de otros poetas posteriores?

Todo, según podemos observar, todo absolutamente inútil. Y sin embargo, qué nos queda, sino repetimos esas palabras tan simples y misteriosas como una profecía, una vez más, en un teatro; buscando colectivamente, como hicieran nuestros milenarios antepasados, ese destello fugaz de esperanza que algún día nos haga "comprender", comprender de verdad (un escalón del conocimiento al que aún no ha llegado, al parecer, la especie humana) y poder así, tal vez,

evitar una parte de tanto dolor que parece proceder de una fatalidad que estuviera más allá de los hombres.

Así pues, una vez más, como un acto de fe y en asamblea, conjuraremos nuestros demonios con nuestras fórmulas más antiguas. Las que incluyen el misterio de nuestra condena y de nuestra salvación en nuestro propio mundo, poblado de dioses vengadores creados por nosotros mismos.

Edipo ciego, al final de su vida se dirigirá con su hija Antígona a cumplir su único y verdadero destino: la muerte. Antes de ese momento pasará ante sus ojos toda su vida; que es la historia del hombre, es decir la historia del mundo: vencer y ser vencido en la noria del tiempo poblado de culpas reales o

EDIPO XXI
Dirección: Lluís Pasqual
Coproducción del Teatro Cuyàs
Días 27, 28 y 29 de septiembre,
a las 20.30 horas



cartré joven -30%

ficticias, guerras fratricidas, discursos patrióticos, lamentos infinitos e insoportables dolores, visiones y actos irracionales y actitudes cívicas que conducen al destierro o a la muerte.

Todo nos lo contaron ya nuestros milenarios antepasados. A diferencia de

ellos, a nosotros los hallazgos de nuestro siglo nos ha convertido en testigos visuales y auditivos, es decir casi presenciales de estos hechos. Pero la realidad se ha vuelto cinematográfica y ya no nos conmueve más allá del instante, en el mejor de los casos. Sólo la poesía puede aún conmovernos porque pilla

de cara, lo que equivale, en nuestra época esquinada y de perfiles, a pillarnos a traición. De esa creencia nace este *Edipo XXI*. Esto es todo lo que podemos decir hasta ahora. Y el sentimiento de necesitar hasta el oxígeno de las piedras para arrancarnos esta sensación de ahogo e impotencia. ■

De Sófocles a Jean Genet

A juicio del director de escena Lluís Pasqual, *Edipo* resume la historia de la Humanidad, la historia del ser humano que acarrea su culpa y persigue conocer la verdad, aunque sea de manera suicida. Esa es la idea que también subyace en el montaje *Edipo XXI* que, con la ayuda de Alfredo Alcón y Vicky Peña, Pasqual paseará por España esta temporada 2002-2003. *Edipo XXI* no sólo es una metáfora de esa historia del hombre que encierra incontables masacres, guerras y batallas, sino una reinención actual que se prolonga hasta encontrarse con el Jean Genet de las masacres de Sabra y Chattila.

Pasqual, que ha mantenido con este espectáculo una peculiar obsesión tras el frustrado intento de estrenarlo el pasado año, juega con algunos pasajes de *Antígona*, de Eurípides, y a modo de epílogo, recurre a un horror más contemporáneo, el de *Cuatro horas en Chattila* que narró Jean Genet. Los textos proceden y mantiene la estructura básicamente de *Edipo en Colonos* y *Edipo Rey*, de Sófocles, a los que Pasqual ha añadido cortos fragmentos de *Prometeo encadenado*, de Esquilo, *Antígona*, de Eurípides, y los ya referidos de la terrible crónica de Genet.



La ópera de cuatro cuartos



El montaje que dirige Calixto Bieito y que ha coproducido el Cuyás, sacude la conciencia del público con un corrosivo retrato de las miserias de la sociedad de consumo, ambientado en una tómbola.

Sin duda se ha convertido en uno de los acontecimientos teatrales de la temporada. En primer lugar, porque siempre es noticia la puesta en escena de una obra del tándem Brecht/Weill, y más si se trata de una obra seminal de la dramaturgia del siglo XX. *La ópera de cuatro cuartos* que dirige Calixto Bieito, es un gran espectáculo que ha coproducido la empresa privada Focus, junto al Teatro Cuyás, el Festival Grec de Barcelona y el Consorcio Salamanca Ciudad Europea de la Cultura. Pero lo es sobre todo porque Bieito, que se ha consolidado como uno de los grandes directores de la escena europea actual, se enfrenta a Brecht

en plena madurez creativa. Un combate teatral apasionante. Frente a frente, dos contendientes con argumentos dramáticos aparentemente opuestos: la penetración analítica de Brecht y la intuición visceral de Bieito.

A casi ochenta años de distancia *La ópera de cuatro cuartos* puede verse ya como uno de los grandes clásicos del teatro del siglo XX. Escrita a partir de la dieciochesca *Ópera del bandido*, de John Gay, la obra se estrenó en 1928 en el Theater am Schiffbauerdamm de Berlín e, inmediatamente, se convirtió en uno de los grandes éxitos de la década. Los protagonistas son

mendigos, prostitutas y ladrones, y la acción transcurre en el Londres victoriano, aunque a nadie se le escapa, sin embargo, que se trata de una sátira de la República de Weimar. Más allá de esa sátira o la parodia, el valor de la

LA ÓPERA DE CUATRO CUARTOS.
de Bertolt Brecht y Kurt Weill
Dirección: Calixto Bieito
Coproducción del Teatro Cuyás.
Días 4, 5 y 6 de octubre, 20,30 horas



TEATRO CUYÁS

carne joven -30%

una denuncia de la explotación del hombre y del negocio de la prostitución

obra reside en haber logrado que todas las miserias de la Alemania pre-nazi quedasen reflejadas sobre el escenario. Y ello, gracias a un prodigioso trabajo de reciclaje de materiales considerados menores como la opereta o el cabaret, ordenados al servicio de una refinada arquitectura dramática. En *La ópera de cuatro cuartos* los hallazgos musicales de Weill —que compuso una fascinante partitura en la que incorpora el cabaret, el jazz y la música culta, aunque satirizada— se unen a los planteamientos escénicos experimentales y provocadores de un Brecht renovado, cuya obra seguirá siendo pensamiento, filosofía y ciencia hechos sustancia dramática y espectáculo.

Bieito realiza su particular relectura de esta fábula sobre el capitalismo desde presupuestos satíricos, esperpénticos y burlescos, pero sobre todo desde la libertad que le concede su propia percepción del hecho teatral, las dramaturgias sin concesiones, alejadas de toda retórica o artificio, que buscan el cuerpo a cuerpo con nuestro presente y que siempre ponen en primer plano las emociones humanas.

En una tómbola moderna en la que se amontonan objetos, desde una lavadora hasta ositos de peluche, se desarrolla la acción planteada por Bieito en la que buscan un golpe de suerte mendigos, chulos, prostitutas,

asesinos y policías corruptos. Los personajes ya no pertenecen a un medio social fijo, sino representan a personas de nuestra vida cotidiana que obedecen a las leyes y las necesidades de un mundo estetizado por la mercancía de los imperios multinacionales. Como apunta Xavier Zuber, uno de los responsables de la dramaturgia del montaje, los personajes aspiran al poder y a la riqueza en una estructura de sociedad y de comunicación dinamizada por el consumo. La dirección musical ha corrido a cargo de Lluís Vidal, y la dramaturgia la firman Zuber, Pablo Ley, Josep Galindo y el propio Bieito. ■

INCATALOGABLE

Desde su estreno en 1928, esta pieza de Brecht y Weill revoluciona el teatro musical. Imposible de catalogar, no era una ópera, ni una opereta, ni un cabaret, ni un drama burgués, pero se nutría de todos esos géneros y, para colmo, incorporaba música de jazz. Muchos pensaron que semejante engendro estaba condenado al fracaso. Sin los hallazgos musicales de Weill y los planteamientos escénicos de Brecht, el teatro musical y el music-hall difícilmente hubieran evolucionado desde el rígido corsé de la opereta o el vodevil. El Berliner Ensemble mantiene el libreto de *La ópera de cuatro cuartos* en su repertorio y continua representándolo por todo el mundo. Cientos de compañías en cualquier país también la escenifican. Las canciones de Weill se siguen cantando después de más de medio siglo: Lou Reed, Milva, Elvis Costello, Tom Waits, Sting, Ute Lemper, Teresa Stratas, Ana Belén o Miguel Ríos, son algunos de los intérpretes que se han visto fascinados por los textos del compositor alemán. *Mack the knife* fue un éxito en la voz de Louis Armstrong en Estados Unidos... en plena guerra fría. En España, el estreno se produjo en el Palau de la Música en 1963, bajo la dirección de Frederic Roda y la conducción musical de Ros Marbá. Tamayo, en 1973, también la dirige, a los que se suman los nombres de Mario Gas (1984), Gil Lizcano (1992) y Valentín Redín (1993), entre otros.



K. Weill



B. Brecht

Las Alegres Comadres de Windsor

La única *citizen comedy* íntegramente en prosa de Shakespeare

Gustavo Tambascio respeta en su versión el texto, el trabajo actoral, la ubicación temporal en la época y el ambiente histórico propuestos por el bardo



El montaje *Las alegres comadres de Windsor*, que dirige Gustavo Tambascio –apoyado en la traducción que ha realizado Vicente Molina Foix– no pretende extrapolar ni adecuar la comedia a otros lugares y tiempos distintos de los

concebidos originalmente por Shakespeare: el Windsor isabelino. Hace más de tres lustros que esta comedia no subía a los escenarios españoles. Estrenado muy probablemente en 1597 ante una audiencia conocedora de los pormenores de la citada ciudad y muy en particular de las festividades de la Orden de la Jarretera (los alemanes aludidos en el texto no serían otros que los nobles germanos a quienes se les concedió aquella altísima condecoración y que acudieron a Windsor para el festejo), el texto puede considerarse la comedia más perfecta, vigente y popular dentro de la obra shakespeariana.

La versión de Gustavo Tambascio se basa en tres ejes fundamentales: el respeto y la fidelidad al texto de Shakespeare, el trabajo del actor y la ubicación temporal en la época y el ambiente históricos propuestos en *Las alegres comadres de Windsor*. Además, la versión encargada a Molina Foix pone el énfasis en el lenguaje popular, adecuando los arcaísmos y

reteniendo siempre las diferencias de los modos léxicos de cada personaje: desde el burgués en los Ford y Page, enfático, sarcástico y forajido en los sirvientes de Falstaff, al retórico del posadero, o palurdocampesino en el galés Evans o afrancesado en el Doctor Caius. Curiosamente, la figura del protagonista de esta pieza, es la única en la producción de Shakespeare que pasa de una obra a otra (*Enrique IV*, parte primera y segunda; *Enrique V*, *Las alegres comadres de Windsor*), con un irresistible ascendente sobre el público, al que no han sido inmunes ni Verdi, que eligió la carcajada de Falstaff como cierre de su carrera de compositor, ni Orson Welles, en *Campanadas a medianoche*, o contemporáneos como Gus Van Sant, en *My own private Idaho*.

La propuesta escenográfica de Juan Pedro de Gaspar conserva un sabor un tanto arcaizante, sencillo y poco decorativo, propio de las representaciones de *Las alegres comadres de Windsor* en tiempos del autor. El vestuario diseñado por Gabriela Salaverri tienen un marcado acento historicista, que se complementa con unos pasajes sonoros extraídos de las partituras de Shakespeare por la experta Alicia Lázaro.

Los temas que trata *Las alegres comadres de Windsor* resultan identificables por completo hoy en día, y sus dicotomías resultan de una vigencia absoluta: ansias de poder y ascenso social, apariencias y conveniencias, amor, dinero, hedonismo, placer, las reglas y las transgresiones. ■



UN ENCARGO DE LA REINA ISABEL I

Las alegres comadres de Windsor, según cuenta la tradición, fue un encargo personalmente realizado a Shakespeare por la Reina Isabel I de Inglaterra, deseosa de ver a Sir John Falstaff, el jocundo, excesivo y vital protagonista de *Enrique IV*, en un lance amoroso. Otras fuentes consignan una solemne festividad de la Orden de la Jarretera —aludida en el texto— como ocasión para la escritura y representación de la comedia. En cualquiera de los casos, *Las alegres comadres de Windsor* fue una comedia hecha a medida de una audiencia deseosa de ver temas contemporáneos y reír con ellos, en particular las pequeñas vidas de los burgueses y nobles menores de la mencionada ciudad perteneciente al condado de Berkshire. Que estas peripecias en parte evocasen a Shakespeare historias, familias y damas de su Stratford-upon-Avon, no hace sino añadir vigoroso e insólito realismo a su única *citizen comedy* concebida íntegramente en prosa.

LAS ALEGRES COMADRES DE WINDSOR,
DE W. SHAKESPEARE

Dirección: Gustavo Tambascio
Días 11, 12 y 13 de octubre,
a las 20.30 horas



carne joven -30%

14 ARRIBA TELÓN / TEATRO

Luces de Bohemia

La deformación grotesca
de la civilización europea

Helena Pimenta regresa al Cuyás con la compañía Ur Teatro, dirigiendo un clásico de peculiar estructura dramática, entorno simbólico y lenguaje modernista



La directora y dramaturga Helena Pimenta acerca al espectador en su último montaje del clásico de Ramón del Valle-Inclán, *Luces de Bohemia*, a los rincones más oscuros de la España de principios de siglo XX. De la mano del bohemio artista Max Estrella, el escritor vinculado a la generación del 98 cuestionó la existencia de un Estado represivo y censor bajo la apariencia de un país moderno y demócrata en esta pieza, escrita en 1924, que resume la noción del esperpento. Se dijo que el teatro de Valle era irrepresentable; hoy se le considera, junto con Lorca, el mejor autor del siglo.

Pimenta, directora de la Compañía Ur; ganadora del Premio Nacional de Teatro en 1993, recurre en esta ocasión a un reparto coral integrado por más de una docena de actores. Las escenografías son de José Tomé y Susana de Uña; el espacio sonoro de Eduardo Vasco, y el vestuario de Elisa Sanz. ■

LUCES DE BOHEMIA, DE VALLE-INCLÁN
Dirección: Helena Pimenta
Días 18, 19 y 20 de septiembre,
a las 20.30 horas



VIAJE NOCTURNO A LOS INFIERNOS

Helena Pimenta

Estar acompañada en esta ocasión por el creador Valle-Inclán me tranquiliza por su incuestionable maestría, me provoca por todo aquello que aún no hemos podido resolver de él desde lo escénico y me inquieta por el enorme respeto que guardo a toda su obra y, muy particularmente, a la que me dispongo a abordar, *Luces de Bohemia*, visualizándola y mostrándola como una "deformación grotesca de la civilización europea", en palabras del propio Max Estrella.

Como no podía ser de otra manera, casi un siglo después, *Luces de Bohemia* mantiene su vigencia y es ahí, en lo que tiene de universal, de actualidad, del ser humano de todos los tiempos, donde me propongo incidir, estableciendo un puente que enlace los comienzos de los dos últimos siglos.

Acompañaremos al poeta ciego Max Estrella en este viaje nocturno de bajada a los infiernos: De la mano de Latino y Max, cual sanchos y quijotes, recorreremos las calles de Madrid confundiendo gigantes con molinos, damas con prostitutas, poetas con vagabundos ... observando en el espejo que el autor nos propone nuestros defectos humanos de fábrica. La acción de la pequeña fábula que relata Valle en esta gran obra está situada en el Madrid de los años veinte. Abundan las referencias a este periodo, prácticamente coincidente con el momento en que fue escrita, aunque hay algún deslizamiento temporal, entre la realidad y la ficción, hacia finales del XIX. Siendo un retrato de la época, no podríamos hablar de realismo por mucho que beba de las fuentes de lo marginal, folletinesco, periodístico, castizo y hasta zarzuelero.

A través de su peculiar estructura dramática, del manejo del espacio-tiempo, del entorno simbólico, de la construcción de los personajes y, en especial, del lenguaje puesto en su boca, *Luces de Bohemia* nos transporta a un universo extraordinario, por medio del cual, Valle se posiciona frente a la España que vive, veremos a la muerte acercarse, al amanecer, y al cansado poeta preguntarse en silencio desde su lecho urbano ¿qué es el arte?

"El supremo juego. En cuanto el arte se propone fines utilitarios inmediatos, prácticos en fin, pierde su excelencia. El arte es un juego y sus normas están dictadas por el numérico capricho, en el cual reside su gracia peculiar. Catorce versos dicen que es soneto y el arte, por lo tanto, forma. ¿Qué debemos hacer? Arte, no. No debemos hacer arte ahora porque jugar en los tiempos que corren es inmoral, es una canallada. Hay que lograr primero una justicia social" respondería Valle Inclán a Rivas Cherif en el número 46 de la revista *La internacional*.

LA ESPAÑA OSCURA DE PRINCIPIOS DEL SIGLO XX

Máximo Estrella, poeta ciego, último vestigio de una generación de artistas que vivió la bohemia y las glorias de tiempos pasados, deambula por un Madrid nocturno e inhóspito en busca de algunas monedas que alivien las condiciones de extrema pobreza en las que viven tanto él como su esposa Madame Collet y su hija Claudinita. Siempre al lado de su compañero de andanzas y lazarillo, Latino de Hispalis, Max Estrella inicia un periplo por los distintos lugares de su itinerario habitual en los que acaba perdiendo sus libros, el poco dinero que ha percibido por ellos e incluso su capa, empeñada para poder pagar un billete de lotería que está seguro le devolverá la suerte que hasta ese momento le ha sido adversa. Tras el paso por la taberna de Pica Lagartos, un atencado con la policía le llevará hasta los mismos calabozos del Ministerio de la Gobernación. En ese momento, Latino de Hispalis, acompañado por una recua de bohemios de nuevo cuño, los llamados Modernistas, acude a uno de los periódicos locales con la esperanza de ejercer su influencia sobre los guardianes del orden nocturno para liberar a su maestro. Será el mismo Ministro, antiguo compañero de bohemia y literatura del poeta ciego y enfermo, el que firme su puesta en libertad a la vez que evocará la figura del hombre que por no renunciar a la literatura y a la verdad, ha llegado a convertirse en un paria social.

Los fugaces encuentros con un Rubén Darío viejo y triste, unas patéticas prostitutas y una madre que sostiene en brazos a su hijo muerto por una bala perdida, marcan el último tramo de este descenso a los infiernos de Max que, finalmente abandonado por Latino, termina agonizando en el umbral de su casa. Tras la muerte del poeta, llega el reconocimiento que no le fue dispensado en vida y, paradójicamente, la suerte que nunca le había acompañado: el décimo de lotería resulta premiado y los beneficiarios serán aquellos que nunca lo hubieran merecido.

Viaje a ras de sueño

un trayecto circular
por las vías del
interior

**BONO
DANZA**
informa en taquilla

Roberto Torres y su compañía Nómada, ha diseñado un montaje en el que se suman los potenciales expresivos de la danza, el teatro, la música y la imagen

Viaje a ras de sueño surge en el ámbito de la búsqueda de las posibilidades de desarrollo del binomio danza y dramaturgia. La pieza diseñada por Roberto Torres gira alrededor de cinco personajes a través de los cuales se deja fluir con libertad la vivencia interior de cada uno de ellos, siendo el movimiento el vehículo de expresión y proyección dominante.

Elida Dorta, Maite Hernández, Virginia Sanz, Angel Zotes y el propio Torres, se erigen en creadores de su propio mundo, dejando respirar al personaje, cediéndole a éste su territorio corporal y su experiencia emotiva. La danza, de forma similar a un ciclo vital, irá definiendo el suyo propio sobre la base

de la improvisación. La dualidad del ser y el conflicto interno básico que esa condición representa, nutren de complejidad y riqueza el trabajo de construcción de personajes de la coreografía. En la pieza se manifiesta también el fluir paralelo de dos mundos: la dualidad umbilical de nuestro sentir interno y nuestra máscara, la luz y la sombra, el terreno del deseo íntimo, profundo e intransferible frente a las parcelas de frustraciones y del temor; La inevitable convivencia de unos y otros, las múltiples variantes a conciliar; la negación, la evidencia, plasmarán en tiempo presente la existencia de un pasado, de una infancia o experiencia pretérita como motivo primero de nuestros miedos y sueños.

Viaje a ras de sueño, vincula una vez más tres artes importantes para su creador: la danza, el teatro y la música, sumando en esta ocasión el trabajo videográfico de Lola Pérez Torres plantea Viaje a ras de sueño como un viaje hacia el interior. La excusa: una estación, un tren donde se encuentran los cinco personajes, sus sueños, lo que desean, sus ilusiones y sus miedos. ■

VIAJE A RAS DE SUEÑO
Compañía Nómada
Dirección: Roberto Torres
Día 27 de octubre, 20.30 horas
ÚNICA FUNCIÓN



carne joven -30%

La ca SADE l'est

un homenaje a las extravagancias de la imaginación

Mar Gómez aborda en su montaje un genuino y gestual lenguaje coreográfico situado entre las imágenes de Edward Hopper y el submundo moral y ético implícito en la obra del divino marqués

BONO DANZA
Informarse en página 10



La ca SADE l'est es el título del último montaje de la bailarina y coreógrafa Mar Gómez, un espectáculo estrenado hace tres meses en Barcelona, que se formula como una crítica a una sociedad que, adornada con principios virtuosos, muestra por otro lado la obediencia a las pulsiones de la violencia, los amores prohibidos, la tentación, el sacrificio y la transformación humana. El lenguaje coreográfico de esta obra de cuya dirección se ha responsabilizado Javier Martínez, se articula

sobre un trabajo físico y gestual, en el que el movimiento de los cinco bailarines que participan en la misma, posee un gran significado ligado a la dramaturgia y la estética del espectáculo, basada en la iconografía plástica del pintor Edward Hopper, que ha creado Joan Jorba.

Mar Gómez ha establecido, a lo largo de sus más de ocho años de actividad artística, una clara línea de trabajo que la ha posicionado como una referencia obligada en el panorama de la danza contemporánea española. *La ca SADE l'est* está coproducido por el Teatro Nacional de Cataluña, y a juicio de Mar Gómez, resulta ser *un homenaje a las extravagancias de la imaginación de Sade, pero lo suficientemente sutil como para arruinar sus delirios: al contrario, les vamos a prestar una seca poesía que los defienda con nuestra incredulidad.* La trama del montaje se ambienta en el contexto de una familia americana acomodada del siglo XX, que lucha por defender anticuados códigos y costumbres que hicieron de

ellos el modelo de una época. La entrada en este grupo del personaje del Marqués de Sade rompe la acartonada convivencia de sus miembros y genera conflictos y transformaciones insalvables.

La coreografía de Mar Gómez se ubica en un interior. La escenografía separa al público de los personajes, con la pretensión de fomentar un ambiente de soledad interior y de cierto voyeurismo con respecto al espectador. *Consideramos que la forma transgresora de mostrar el universo de Sade no se formula bajo un prisma de maldad y oscurecimiento, sino en un ambiente romántico donde las situaciones cómicas se acentúan en contraste con el entorno,* explica Mar Gómez. ■



FILOSOFÍA DEL VICIO

Lo que ha interesado a la Compañía Mar Gómez de Sade es el hecho de haber creado una auténtica filosofía del vicio, teniendo la originalidad de montar un verdadero edificio filosófico alrededor del tema del libertinaje, tratándolo además, desde una óptica totalmente nueva. Uno de los aspectos es el egoísmo, el placer de uno mismo sintetizado en frases como "No hay nadie más importante que uno mismo". Es ilógico pues negarse ningún placer, ninguna satisfacción. No vale buscar excusas en la moral, la religión o las costumbres. Sólo disponemos de esta vida para complacer nuestros deseos y no es cuestión de desaprovecharla, en aras de los deseos o necesidades ajenos. Seguir los dictados de la moral establecida si ésta no coincide con nuestros deseos, no es más que actuar de manera hipócrita hacia nosotros mismos.

LA CA SADE L'EST
COMPANIA DE MAR GÓMEZ
Día 29 de octubre, 20.30 horas
ÚNICA FUNCIÓN

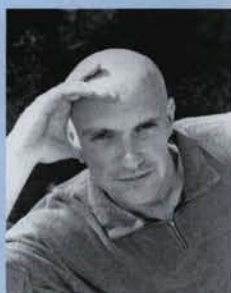


Carné Joven -30%

La Cenicienta

un suntuoso viaje por la búsqueda del amor y la identidad

**BONO
DANZA**
informate en seguida

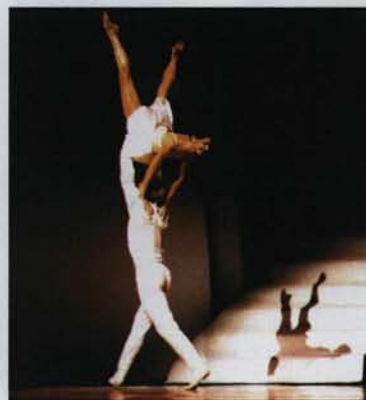


La versión libre de este mítico cuento coreografiado por Jean-Christophe Maillot para los Ballets de Monte-Carlo, se desliza sin tropiezos de lo maravilloso a la percepción crítica de los personajes y situaciones

Obra alegre e intensa, poética y crítica, *La Cenicienta*, en la versión libre que ha dirigido Jean-Christophe Maillot para los Ballets de Monte-Carlo, reúne en su paleta de colores la música de Prokofiev. Grave e impertinente, se desliza, sin tropiezos, de lo maravilloso del cuento a una percepción crítica de los personajes y situaciones. Hace resaltar una estética bastante extraña, donde elementos violentamente realistas o curiosos se cruzan o se diluyen en episodios totalmente mágicos. Del mismo modo que el cuento está abierto a la interpretación, el ballet, cuya escenografía en este montaje firma Ernest Pignon, no impone una lectura rígida. Parece dejar a los personajes la libertad de vivir su historia, la elección de interpretarla, comprenderla y conducirla. En este planteamiento de las facetas y visiones posibles, el espectador traza su propio camino. En este sentido, *La Cenicienta* (1945) es muy diferente del *Romeo y Julieta* (1934-1935) que poseía, con

respecto a la obra de Shakespeare, una línea dramática muy fuerte. Aquí, la atención del espectador está tanto en el desarrollo de la historia como en lo que se le propone en escena, que se desprende directamente de la coreografía. Pero *La Cenicienta* confirma también principios claros al coreógrafo ya puestos en marcha en el *Romeo*: el rechazo de lo accesorio, el cambio de los motivos clásicos o la idea del teatro en el teatro. Este se representa ante los espectadores y ante los personajes, y permite al coreógrafo aportar una cierta visión crítica sobre el tratamiento caricaturesco y sentimentalista de *La Cenicienta*.

Le proponemos algunas claves para seguir este montaje de los Ballets de Monte-Carlo. *La pareja padre/madre*, dos personajes tradicionalmente ausentes o difusos son puestos de relieve desde la primera escena. Aparecen como el germen de la relación entre Cenicienta y el Príncipe. La madre muerta es la verdadera fuente de vida, es la que guía a su hija, hace



más fáciles las pruebas, tira de los hilos. *El príncipe*, al buscar a su verdadera novia, está en el centro de un problema de búsqueda de vida e identidad. Esta búsqueda solamente puede llevarse a cabo al precio de la verdadera sencillez. La actitud de la joven es reveladora a diferencia de los otros personajes, sujetos a motivos de seducción, artificiales y preestablecidos. *El pie de Cenicienta*, más que la zapatilla, es el elemento estructural del cuento. Es la señal mágica de reconocimiento, de la humildad; es también el punto de apoyo del bailarín, de donde le vienen la fuerza, el equilibrio y la grandeza. ■

Los Ballets de Monte-Carlo, un crisol de danza

Fue en 1909 cuando Sergei Diaghilev por vez primera presentó los Ballets Rusos de Montecarlo, con actuaciones de los suntuosos trabajos de Michel Fokine, el coreógrafo de la compañía. En 1911, se establecen en Mónaco bajo el patrocinio de la princesa Charlotte, y el Principado se convierte en su hogar y sede; en un laboratorio creativo en el que fueron concebidos y presentados una sucesión de trabajos excepcionales. Esta *belle époque* en la que los riesgos eran asumidos en igual proporción a la yuxtaposición de los talentos artísticos, terminó con los comienzos de la guerra en 1914. Diaghilev, exiliado en Suiza, comenzó a reconstruir su compañía en 1915, y en 1920, reaparece en Mónaco. En 1924 se incorpora George Balanchine, que coreografió diez nuevos trabajos. En 1929 se disuelve la compañía tras la muerte de Diaghilev, y fue retomada tres años después bajo la tutela del Teatro de Montecarlo como los Ballets Rusos de Montecarlo. Los continuos cambios que su nombre experimenta cesan finalmente en 1985. La princesa Carolina, realizando los deseos de su madre, Grace de Mónaco, encarga a Pierre Lacotte y Ghislaine Thesmar, un proyecto estable para convertir a esta compañía en lo que es hoy, uno de los conjuntos de danza punteros de Europa. Desde 1993, Los Ballets de Monte-Carlo han sido y son siempre dirigidos por Jean-Christophe Maillot.

Un viaje iniciático que conduce a la edad adulta

¿La historia de Cenicienta? Se remonta en realidad a la noche de los tiempos. Es probable, al menos por lo que se refiere al tema general del cuento, a saber, la búsqueda de la amada y su reconocimiento, gracias a la naturaleza excepcional de su zapato. Así como Piramo y Tisbe ofrece su primer esquema de lo que será *Romeo y Julieta*, será una leyenda china del siglo IX, la que pondrá las bases de lo que, tras pasar por un escritor romano del siglo III, se convierte, en el siglo XVI, gracias a la pluma de un anónimo escocés, en la trama casi exacta de nuestra Cenicienta. Habrá que esperar al menos hasta Perrault, en 1679, para que el hada madrina represente el papel que se conoce, y los hermanos Grimm, en 1812, para que la familia política de la heroína sea pintada con toda su maldad y sus ridiculeces. Se trata, como en muchas otras historias míticas, de un viaje iniciático que conduce a la edad adulta. Según las épocas, varían los países, los autores, las formas y también los desenlaces, pero no deja de fascinar esta evolución planteada alrededor de la adolescencia y la madurez.

Jean-Christophe Maillot ha querido, en el contexto musical de un mismo compositor, oponerse a la tragedia de los símbolos shakespearianos (vida o muerte), y sin embargo portadora de las mismas enseñanzas. En el montaje de Maillot, el amor fulminante se vive como elemento revelador de la personalidad profunda. En *La Cenicienta* es el hada madrina la que, como en *La Bella Durmiente*, va a ofrecer el toque de magia necesario para que se cumpla un destino que pasa también por el descubrimiento del amor y las pruebas que preceden y siguen. Podemos estar seguros de que Prokofiev era consciente, si no de las implicaciones cuasi psicoanalíticas del cuento, al menos de la cualidad profundamente humana de su mensaje. Poniendo de relieve, a su vez, el reto tan atractivo que lanza la música de Prokofiev, Maillot se propone aportar una lectura personal del cuento, de su magia y de sus múltiples implicaciones.

Gerard Mannoni

LA CENICIENTA
LOS BALLETS DE MONTE-CARLO
Días 31 de octubre,
1 y 2 de noviembre,
a las 20.30 horas



EURO < 20

carne joven -30%

Meishô Tôsha

el genio juega al margen del peligro

El maestro de la flauta tradicional japonesa de bambú ha trabajado estéticas musicales diversas que van del jazz al rock, pasando por los sonidos clásicos.



Siempre supe que era un músico fuera de lo común. Así habla el célebre compositor japonés Toru Takemitsu de Meishô Tôsha, maestro del fue, flauta tradicional japonesa de bambú.

No cabe duda de que el "don" de este músico, se lo debe, en parte, a su herencia familiar. Con un padre, maestro de fue en la escuela de Tôsha y un tío, también maestro de hayashi (percusión del Kabuki) en la misma escuela, Meishô Tôsha pasó su infancia en un entorno musical muy rico.

A sus sesenta y dos años, este habitante de Kyoto hoy día puede enorgullecerse de un talento sin fisuras que le ha llevado a emprender aventuras musicales muy diversas, pasando con éxito de la música tradicional al jazz, al rock o a la música clásica.

Compositor, solista o músico de agrupaciones orquestales, ha

conseguido que este instrumento tradicional conserve el lugar que adquirió en el siglo VII con el gagaku, que confirmó en el siglo XV con el nô y que conservó en el siglo XVII con el kabuki.

¿Cómo es posible que un pequeño pedazo de bambú tan simple pueda aportar tanta gracia, dulzura y regocijo? El sonido de esta flauta tiene un color único, apunta Toru Takemitsu. La calidad del sonido de los instrumentos de viento, al igual que la flauta, está regida por la misma ley que la de la voz humana, es un don que tenemos desde que nacemos. Soy admirador, continúa, de este genio nunca satisfecho de su arte que constantemente pone en duda sus logros.

El genio juega al margen del peligro, dice el proverbio y es precisamente el miedo a este peligro lo que favorece que el arte de Meishô Tôsha siga siendo siempre fresco, nuevo y vivo. ¿Cómo no dejarse convencer? ■

MEISHÔ TÔSHA
(FLAUTA DE BAMBÚ TRADICIONAL JAPONESA)
Día 15 de octubre, 20.30 horas
UNICA FUNCIÓN



carne joven -30%

21 ADELANTO / PROGRAMACIÓN

NOVIEMBRE 2002

días
7, 8 y 9

La Tabernera del Puerto de Pablo Sorozábal

Organiza: Amigos Canarios de la Zarzuela

días
14, 15 y 16

Gala Lírica de Zarzuela

Orquesta Filarmónica de Gran Canaria
Dirección: Miquel Ortega

día
3

TODAMÚSICA
MÚSICAS DEL MUNDO
Canto difónico (MONGOLIA)



día
10

TODAMÚSICA
MÚSICAS DEL MUNDO
Kathakali (INDIA) Danzas rituales



días
29 y 30

Estudiantes y Alguaciles
LA VERBENA DE LA PALOMA
de Tomás Bretón
■ **Producción del Teatro Cuyás**



DICIEMBRE 2002

día
1

Estudiantes y Alguaciles
LA VERBENA DE LA PALOMA
de Tomás Bretón
■ **Producción del Teatro Cuyás**



días
6, 7 y 8

Algún Amor Que No Mate
de Dulce Chacón
Dirección: Eduardo Vasco
■ **Estreno absoluto**



día
9

TODAMÚSICA
MÚSICAS DEL MUNDO
Afganistán
Madgid Pandjshiri



días
12, 13, 14 y 15

La Noche De Sabina
Musical
■ **Estreno absoluto**



día
17

Orquesta Sinfónica De Las Palmas
Dirección: Anatol Romanov

días
21 y 22

El Mesías de G. F. Haendel
Orquesta Filarmónica de Gran Canaria
Dirección: Reinhard Goebel

días
25, 26 y 27

Ballet Infantil de Perm
COPPELIA de Leo Déléibes



días
28 y 29

Conciertos de Año Nuevo
Orquesta Filarmónica de Gran Canaria



B A R

T E R R A Z A

Este patio sí que es particular. Desde que el joven restaurador Jorge Murillo ha retomado el rumbo de este placentero espacio del complejo Cuyás, la cafetería del teatro se ha convertido en una referencia inexcusable de la ruta gastronómica de la zona comercial del barrio de Triana. El patio del Cuyás se ha puesto de moda no sólo con una sugerente y equilibrada cocina, sino con una extensa carta de vinos que contempla más de noventa referencias y más de media docena de denominaciones de origen, que rotan todos los meses. Murillo ha proyectado su local como una extensión selecta y succulenta de la sala teatral; como un anexo en el que los paladares (aficionados o no al teatro) pueden disfrutar de una cocina creativa y de fusión al alcance de cualquier economía.

Murillo posee una extensa y acreditada trayectoria como restaurador en varios de los restaurantes más reputados de la capital grancanaria. *Este local es una prolongación de la sala, señala Murillo, en la que el público puede, tras disfrutar de un espectáculo, seguir deleitándose alrededor de los sabores y los olores que les proponemos. Si el montaje escénico ha sido notable y nuestra cocina lo es también, la felicidad entonces es fácilmente definible en los rostros de nuestros clientes.*

Jorge Murillo ha diseñado una carta no excesivamente extensa, a la medida física del local, pero bien organizada y resuelta, con precios ponderados, con una excelente relación precio-calidad, asimismo extensible a su carta de

UNA TENTADORA Y SABROSA PROLONGACIÓN DEL TEATRO

vinos. Para la presente temporada, El patio del Cuyás nos propone dos inspiradas cartas, una selectiva que puede ser comparada con la oferta de los locales más célebres del país (que nunca excederá de los doce euros), y otra articulada sobre la vistosa y atrayente cocina que ha venido ofreciendo Murillo y su equipo hasta la fecha. *El proceso de creación de muchos platos es comparable al de una ópera o una obra teatral. La mañana se emplea para preparar y elaborar los platos, todo ello en el interior de la cocina, detrás del escenario. Luego llegará el momento de la representación; el tiempo de la escenificación de ese proceso se produce cuando el público consume finalmente nuestro trabajo, comenta el restaurador.*

Combinaciones de aromas, sabores y texturas, se suman en este singular reducto al aire libre que encontramos en la mismísima calle Viera y Clavijo de la capital, pero, eso sí, refugiados del frenético y temperamental caos de coches y viandantes. *La cocina es una motivación diaria. Por eso esta temporada incluiremos en nuestra carta un plato japonés, otro de alta cocina canaria y algunos espectaculares del entorno nacional culinario. La pasión por transformar, aligerar y sorprender parece irrefrenable en los círculos de la alta cocina joven, aunque Murillo cree que sin la base de la cocina tradicional no se pueden elaborar tendencias de nueva creación. Cocinar una espuma de potaje de berros es impensable si no sabemos hacer un potaje de berros de los de toda la vida.* ■

En esta página podrá encontrar toda la información de utilidad sobre
el Teatro Cuyás y sus distintos servicios

Taquilla del Teatro Cuyás

Horario de atención al público
De 11:30 a 13:30 horas y de 17:00 a 20:30 horas
Tfno.: 928 432 181

Venta telefónica anticipada

Tfno.: 902 405 504
Más información en:
www.teatrocuyas.com

Envíenos sus sugerencias: info@teatrocuyas.com

TARJETAS DEL TEATRO

Esta temporada 2002-2003 el Teatro Cuyás prosigue con su sistema de precios con el que premia la fidelidad de su público. Si nos visita usted asiduamente tenemos precios especiales para la compra de sus entradas. No hace falta que se abone a ciclos completos. Usted elige los espectáculos a los que quiere asistir y, dependiendo del número, obtiene sus entradas a un precio especial. El procedimiento es el siguiente:

Tarjeta Verde

Para ser titular de la Tarjeta Verde es necesario comprar un mínimo de **5 entradas** simultáneamente, para diferentes espectáculos. Inmediatamente se beneficiará de un descuento aproximado del **20%** y recibirá una tarjeta personal que le permitirá adquirir posteriormente entradas con el mismo tipo de descuento.

Tarjeta Azul

Para ser titular de la Tarjeta Azul es necesario comprar un mínimo de **10 entradas** simultáneamente, para diferentes espectáculos. Inmediatamente se beneficiará de un descuento aproximado del **30%** y recibirá una tarjeta personal que le permitirá adquirir posteriormente entradas con el mismo tipo de descuento.

Tarjeta Blanca

Además de las Tarjetas Verde y Azul, el Teatro cuenta con la Tarjeta Blanca: Si es usted jubilado o pensionista mayor de 65 años y sus ingresos son inferiores al salario mínimo interprofesional (433'45 €), infórmese. El precio no va a ser un obstáculo. Existen también condiciones especiales para grupos concertados (a partir de 14 personas)

Las condiciones de uso de las Tarjetas Verde y Azul son las siguientes: Las tarjetas tienen carácter personal. Sólo puede beneficiarse de sus precios especiales el titular de las mismas. Sólo se emitirá una entrada con descuento por tarjeta para cada espectáculo • Es necesario mostrar la tarjeta junto con el DNI, tanto en el momento de adquirir las localidades como de acceder a la sala • Las tarjetas son válidas para la temporada 2002-2003 • El Teatro se reserva el derecho a modificar los porcentajes de descuento en determinados espectáculos y a presentar espectáculos no sujetos a estos descuentos. En estos casos se informará al espectador con la debida antelación. Si desea más información, llame a los teléfonos **928 432 181 (Taquilla)** y **928 432 180 (Información)**.



Si usted recibe en su domicilio información del Teatro Cuyás, a partir de ahora también recibirá *La Luna del Cuyás*, revista del Teatro Cuyás. Si no es así o ha cambiado de dirección, le rogamos cumplimente el siguiente formulario y lo entregue al personal de sala, o bien lo remita por correo o e-mail a las siguientes direcciones:

TEATRO CUYÁS · Calle Viera y Clavijo s/n · 35002 Las Palmas de Gran Canaria · info@teatrocuyas.com

NOMBRE Y APELLIDOS:

PROFESIÓN:

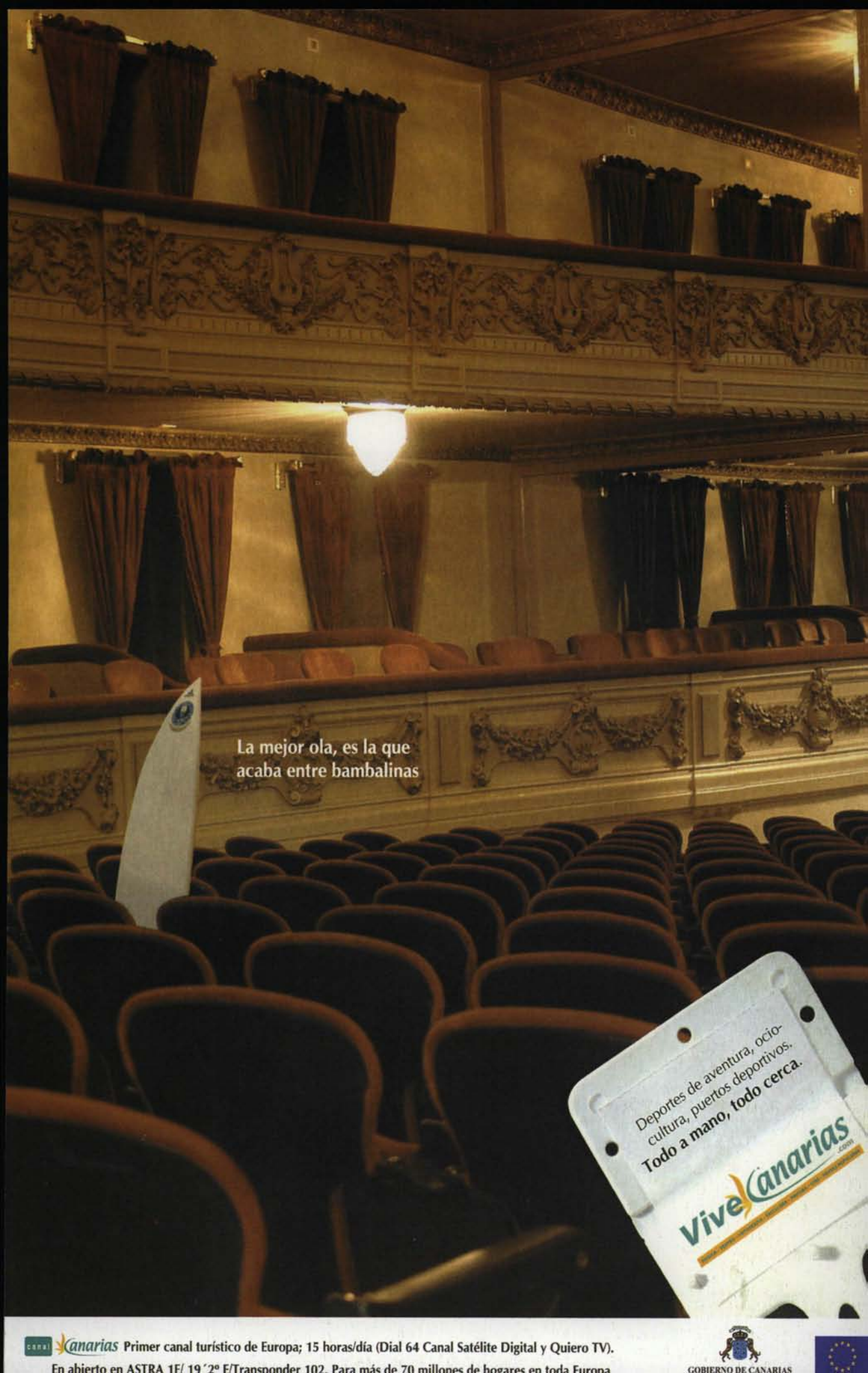
DIRECCIÓN:

POBLACIÓN:

C.P.:

TELÉFONO:

E-MAIL:



La mejor ola, es la que
acaba entre bambalinas

Deportes de aventura, ocio-
cultura, puertos deportivos.
Todo a mano, todo cerca.

Vive Canarias
canarias.com